

**PASAIKO IBILGAILUEN APARKALEKUA
ARAUTZEN DUEN ORDENANTZA**

**ORDENANZA REGULADORA DEL
ESTACIONAMIENTO DE VEHÍCULOS DE
PASAIA**

ZIOEN AZALPENA

EXPOSICIÓN DE MOTIVOS

Herrian ibilgailu automobilak ugaritzen ari direnez, bide publikoan aparkatzeko erabiltzen den espazioa urria da, gidarien eskari gero eta handiagoari erantzuteko.

La proliferación de vehículos automóviles en el pueblo hace que el espacio dedicado en la vía pública para su estacionamiento resulte escaso para satisfacer la creciente demanda a la que se ve sometido por las personas conductoras.

Gainera, trafikoa eta aparkalekua herrietako ingurumen- eta bizi-kalitatean eragin argia duten elementuak dira, eta, beraz, horiek herri barruko bideetan arautzeak ibilgailuen zirkulazioaren beharrezko arintasuna erraztu behar du, garraio publikoaren erabilera sustatu behar du eta aparkalekuen erabilera ekitatiboa lortu behar du, kaleetako oinezkoen erabilerarekin bateragarri eginez.

Además, el tráfico y el aparcamiento son elementos de una clara influencia en la calidad ambiental y de vida en los municipios, por lo que su regulación en las vías urbanas ha de favorecer la necesaria fluidez del tráfico rodado, fomentar el uso del transporte público y conseguir una utilización equitativa de los espacios de aparcamiento, haciéndolo compatible con el uso peatonal de las calles.

Arau-testuinguruari dagokionez, Toki Araubidearen Oinarriak arautzen dituen apirilaren 2ko 7/1985 Legearen 25.2.g) artikulua eta Trafikoari, Ibilgailu Motordunen Zirkulazioari eta Bide Segurtasunari buruzko Legearen testu bategina onartzen duen urriaren 30eko 6/2015 Legegintzako Errege Dekretuaren 7. artikulua udalerriei esleitzen diete ibilgailuen eta pertsonen trafikoaren antolamenduaren arloko eskumena herri barruko bideetan. Era berean, Euskadiko Toki Erakundeei buruzko apirilaren 7ko 2/2016 Legearen 17. artikulua araberan, udalerrien eskumen propioa da trafikoa antolatzea eta ibilgailuak aparkatzea.

En cuanto al contexto normativo, la Ley 7/1985, de 2 de abril, reguladora de las bases del Régimen Local en su artículo 25.2.g) y el Real Decreto Legislativo 6/2015, de 30 de octubre, por el que se aprueba el texto refundido de la Ley sobre Tráfico, Circulación de Vehículos a Motor y Seguridad Vial, en su artículo 7, atribuyen a los municipios la competencia en materia de ordenación de tráfico de vehículos y personas en las vías urbanas. A su vez, la Ley 2/2016, de 7 de abril, de Instituciones Locales de Euskadi, define en su artículo 17 como competencia propia de los municipios la ordenación del tráfico y el estacionamiento de vehículos.

Horrez gain, 6/2015 Legegintzako Errege Dekretuaren 39.4 artikulua eta Zirkulazioko Erregelamendu Orokorra onartzen duen azaroaren 21eko 1428/2003 Errege Dekretuaren 93. artikulua ezartzen dutenez, hiri-barruko bideetan gelditzeko eta aparkatzeko araubidea udal-ordenantzen bidez arautuko da, eta trafikoa ez oztopatzeko

Adicionalmente, tanto el artículo 39.4 del RDLeg 6/2015 como el artículo 93 del Real Decreto 1428/2003, de 21 de noviembre, por el que se aprueba el Reglamento General de Circulación, establecen que el régimen de parada y estacionamiento en vías urbanas se regulará por ordenanza municipal, y que podrán adoptarse las medidas necesarias para

behar diren neurriak hartu ahal izango dira, hala nola aparkatzeko ordutegi-mugak eta behar diren neurri zuzentzaileak.

Pasaiaiko Udalak ez du lau barrutietako ibilgailuen aparkalekua arautuko duen ordenantza orokorrik, eta beraz egungo egoera antolatuko duen eta espazio erabilgarriaren erabilera optimizatuko duen araudia onartzeko beharra dago.

Beraz, ordenantza honen xedea da herrian erabilgarri dauden aparkalekuak arautzea, Pasaian bizi direnentzat erreserbatutako plazak eta aparkaleku mugatuko plazak finkatuz, horrela, ondasun urri baten erabilera optimizatzeke, hala nola aparkalekuena; eta gainazalean erabilgarri dauden aparkalekuen banaketan ahalik eta ekitate handiena lortzeko, bertakoen ibilgailuak aparkatzeari lehentasuna emanez.

I. TITULUA – XEDEA, APLIKAZIO-EREMUA ETA PLAZA MOTAK

1. artikulua.- XEDEA

1.- Ordenantza honen xedea da udalerrian erabilgarri dauden aparkalekuak arautzea, aparkaldi mugatuko plazak finkatuz, horrela ondasun urri baten erabilera optimizatzeke, hau da, aparkaleku-plazen erabilera optimizatzeke. Oro har, ondasun horiek interes orokorrekoak dira.

2.- Ibilgailuak bide publikoan aparkatzea jabari publikoko ondasunen erabilera komun berezia da, eta horretarako baimena ordenantza honek eta jabari hori arautzen duten arauak arautuko dute.

2. artikulua.- APLIKAZIO-EREMUA

1.- Aparkaldi mugatuaren aplikazio-eremua ordenantza honen I. Eranskinean mugatutako sektoreen barruan dago.

2.- Ordenantza honetan araututakotik berriaz kanpo uzten dira erabilera berezi hauetarako gordetako plazak:

evitar el entorpecimiento del tráfico, entre ellas limitaciones horarias de duración del estacionamiento, así como las medidas correctoras precisas.

El Ayuntamiento de Pasaia no dispone de una ordenanza general que regule el estacionamiento de los vehículos de los cuatro distritos, siendo necesaria la aprobación de una regulación que ordene la situación actual y optimice el uso del espacio disponible.

Es, por tanto, objeto de esta ordenanza la regulación de los espacios de aparcamiento disponibles en el pueblo, fijando plazas reservadas a residentes en Pasaia y plazas de estacionamiento limitado, para lograr optimizar así el uso de un bien escaso como son las plazas de aparcamiento y obtener la máxima equidad en la distribución de los aparcamientos disponibles en superficie, dando prioridad al estacionamiento de los vehículos de las personas residentes.

TÍTULO I – OBJETO, ÁMBITO DE APLICACIÓN Y TIPOS DE PLAZAS

Artículo 1.- OBJETO

1.- Es objeto de la presente ordenanza la regulación de los espacios de aparcamiento disponibles en el municipio, fijando plazas de estacionamiento limitado, para lograr optimizar así el uso de un bien escaso como son las plazas de aparcamiento, cuyo aprovechamiento es de interés general.

2.- El estacionamiento de vehículos en la vía pública constituye un uso común especial de los bienes de dominio público, cuya autorización estará regida por esta ordenanza y por cuantas normas regulen dicho dominio.

Artículo 2.- ÁMBITO DE APLICACIÓN

1.- El ámbito de aplicación de estacionamiento limitado es el comprendido dentro de los sectores delimitados en el Anexo I de esta ordenanza.

2.- Se excluyen, de forma expresa, de lo regulado por la presente ordenanza las plazas reservadas a los siguientes usos especiales:

- a.- Autobus- edo taxi-geltokiak.
- b.- Mugikortasun urriko pertsonentzat gordetako plazak, behar bezala seinaleztatuak.
- c.- Zamalanetarako erreserbatutako plaza seinaleztatuak, lan horietarako ezarritako ordutegian. Zamalaren ordutegitik kanpo, plaza horiek eremu horri dagokion araudiaren arabera arautuko dira.
- d.- Ibilgailu elektrikoak kargatzeko erreserbatutako plazak.

Udalak ordenantza honen erregulaziotik kanpo utzi ahal izango ditu zehaztutako sektoreen barruko aparkaleku-plaza batzuk, horietan ordenantza honetan jasotzen ez den araudi bereziren bat ezartzea beharrezkotzat eta egokitzat jotzen den kasuetan.

3. artikulua.- PLAZA MOTAK

1.- Sektore bakoitzaren barnean, aparkaleku mota hauek ezarri ahal izango dira:

- a.- Bertakoentzako bakarrik.
- b.- Mistoak: bertakoentzat eta bisitarientzat.
- c.- Oinezkoentzako gunetako aparkaleku bereziak.
- d.- Aparkatzeko denbora mugatua dutenak.

2.- Aurreko modalitatearen batean sartzen ez diren aparkaleku plazak aparkaleku libretzat joko dira, eta horietan edozein ibilgailu aparkatu ahal izango da, unean-unean indarrean dagoen zirkulazio- eta trafiko-legeriaren arabera.

4. artikulua.- BERTAKOENTZAKO PLAZA ESKLUSIBOEN ARAUBIDEA

1.- Bertakoentzako soilik diren aparkalekuak III. Eranskinean berariaz ezarritakoak izango dira.

2.- Plaza horiek txandakatutako "B" eta "R" batekin seinaleztatuko dira, lerro eten

a.- Paradas de autobús o taxi.

b.- Plazas reservadas a personas con movilidad reducida debidamente señalizadas.

c.- Plazas señalizadas con reserva para carga y descarga, durante el horario establecido para dichas operaciones. Fuera de los horarios de carga y descarga estas plazas se regirán por la regulación que afecte a dicha zona.

d.- Plazas reservadas a recarga de vehículos eléctricos.

El Ayuntamiento podrá excluir de la regulación de la presente ordenanza plazas de aparcamiento dentro de los sectores definidos, en los casos en los que se considere necesario y oportuno establecer en ellas alguna regulación especial no contemplada en la presente ordenanza.

Artículo 3.- TIPOS DE PLAZAS

1.- Dentro de cada sector, podrán establecerse las siguientes modalidades de plazas de aparcamiento:

- a.- Exclusivas de residentes.
- b.- Mixtas residentes-visitantes.
- c.- Aparcamiento excepcional en zonas peatonales.
- d.- De tiempo limitado.

2.- Las plazas de aparcamiento no definidas dentro de alguna de las modalidades anteriores, se considerarán de libre estacionamiento, pudiendo aparcar en ellas cualquier vehículo, de acuerdo con la legislación de circulación y tráfico vigente en cada momento.

Artículo 4.- RÉGIMEN DE LAS PLAZAS EXCLUSIVAS DE RESIDENTES

1.- Las plazas de aparcamiento destinadas exclusivamente a residentes serán las establecidas expresamente como tales en el Anexo III.

2.- Estas plazas se señalarán con una "B" y una "R" de forma alterna, intercalada con línea

zuriarekin tartekatuta, edo hala adierazten duten seinale bertikalekin, trafikoaren arloan indarrean dagoen legediaren arabera.

3.- Oro har, bertakoen plaza eskusiboetan, eta inolako ordutegi-mugarik gabe, bertakoentzako txartela indarrean duten ibilgailuek bakarrik aparkatu ahal izango dute, baldin eta txartelak sektore horretan aparkatzeko baimena ematen badu. Hala ere, bertakoen txartela lortu beharrik izan gabe, plaza horietan honako hauek ere aparkatu ahal izango dira:

a.- Gidaria duten auto-taxiak.

b.- Anbulantziak, zerbitzua ematen ari direnean.

c.- Segurtasun-kidegoetako eta herritarren babeserako ibilgailu ofizialak, errotulatuta edo behar bezala identifikatuta, zerbitzua ematen ari direnean.

d.- Suhiltzaileen ibilgailu ofizialak, zerbitzuan diharduten bitartean.

e.- Udal jabetzako ibilgailu ofizialak, errotulatuta edo behar bezala identifikatuta, zerbitzua ematen ari direnean. Ordenantza honen ondorioetarako, udal-zerbitzu publikoekin lotutako ibilgailutzat hartuko da udal-mugartean bere eginkizunak betetzeko beharrezkoa den ibilgailua.

f.- Indarrean dagoen trafiko-araudiak berariaz ezartzen duen beste edozein.

4.- Ibilgailu bat bertakoentzako aparkaleku-plaza berean gehienez ere lau astez egon daiteke aparkatuta jarraian, berariazko baimena eman ezean. Baimen hori alkatetzaren ebazpenaren bidez emango da, zerbitzu tekniko eskudunek aldeko txostena eman ondoren. Lau aste igaro ondoren, ibilgailua beste aparkaleku-plaza batera mugitu beharko du. Ezin izango du plaza berean berriro aparkatu, harik eta azken aparkaldia amaitu zenetik gutxienez 48 ordu igaro arte.

discontinua blanca, o con las señales verticales que así lo indiquen, de acuerdo con la legislación vigente en materia de tráfico.

3.- Con carácter general, en las plazas exclusivas de residentes, y sin ninguna limitación horaria, únicamente podrán aparcarse los vehículos que dispongan de la tarjeta de residente en vigor autorizando el aparcamiento en ese sector específico. No obstante, también podrán aparcarse en dichas plazas, sin necesidad de obtener la tarjeta de residente, las siguientes:

a.- Los auto-taxis con el conductor presente.

b.- Las ambulancias, cuando estén prestando servicio.

c.- Los vehículos oficiales de los cuerpos de seguridad y protección ciudadana rotulados o convenientemente identificados, cuando estén prestando servicio.

d.- Los vehículos oficiales de bomberos, mientras presten servicio.

e.- Los vehículos de titularidad municipal rotulados o convenientemente identificados, cuando estén prestando servicio. Se considerará como vehículo vinculado a los servicios públicos municipales a los efectos de la presente ordenanza, aquel vehículo que sea necesario para el desempeño de sus funciones en el término municipal.

f.- Cualquier otra que establezca expresamente la normativa de tráfico en vigor.

4.- El tiempo máximo de estacionamiento continuado que un vehículo puede permanecer en la misma plaza de aparcamiento de residente será de cuatro semanas, salvo autorización expresa, que en su caso, será otorgada por resolución de alcaldía, previo informe favorable de los servicios técnicos competentes. Una vez transcurridas las cuatro semanas, deberá desplazar el vehículo a otra plaza de aparcamiento. No podrá volver a estacionar en la misma plaza hasta que hayan transcurrido un mínimo de 48 horas desde la finalización del último estacionamiento.

5. artikulua.- BERTAKOENTZAKO ETA BISITARIANTZAKO PLAZA MISTOEN ARAUBIDEA

1.- Bertakoentzako eta bisitariantzako aparkaleku-plaza mistoak III. Eranskinean berariaz ezarritakoak izango dira.

2.- Plaza horiek marra eten zuriekin seinaleztatuko dira, hala adierazten duten seinale bertikalekin batera, trafikoaren arloan indarrean dagoen legediaren arabera.

3.- Oro har, plaza mistoetan, sektore horretan aparkatzea baimentzen duen bertakoen txartela indarrean duten ibilgailuek bakarrik aparkatu ahal izango dute, honako ordutegian izan ezik:

- Astelehenetik ostiralera, lanegunetan: 7:30etatik 19:00etara.

Ordutegi horretan, edozein ibilgailuk aparkatu ahal izango du plaza horietan.

4.- Aurrekoa gorabehera, bertakoen txartela lortu beharrik izan gabe eguneko 24 orduetan aparkatu ahal izango dute 4. artikuluko 3. puntuan zehazten diren ibilgailuek.

6. artikulua.- OINEZKOENTZAKO EREMUETAN APARKATZEKO ARAUBIDEA

1.- Oinezkoentzako eremuetako aparkalekutzat hartuko dira ordenantza honen III. Eranskinean definitutako oinezkoentzako igarobideen barruan daudenak. Horietan, sektore horri dagokion bertakoen txartela alde aurretik eskuratu duten ibilgailuak bakarrik aparkatu ahal izango dira, hurrengo ordutegi honetan:

NEGUA

(urriaren 1etik martxoaren 31ra)

19:00etatik 08:30era.

UDA

(apirilaren 1etik irailaren 30era)

21:00etatik 09:00etara.

Artículo 5.- RÉGIMEN DE LAS PLAZAS MIXTAS DE RESIDENTES – VISITANTES

1.- Las plazas de aparcamiento mixtas de residentes-visitantes serán las establecidas como tales en el Anexo III.

2.- Estas plazas se señalizarán con rayas discontinuas blancas, junto con las señales verticales que así lo indiquen, de acuerdo con la legislación vigente en materia de tráfico.

3.- Con carácter general, en las plazas mixtas, únicamente podrán estacionar los vehículos que dispongan de la tarjeta de residente en vigor autorizando el aparcamiento en ese sector específico, excepto en el siguiente horario:

- Lunes a viernes laborables: de 7:30 horas a 19.00 horas.

En dicho horario podrá aparcarse en estas plazas cualquier vehículo.

4.- No obstante a lo anterior, durante las 24 horas del día podrán estacionar sin necesidad de obtener la tarjeta de residente los vehículos que se detallan en el punto 3 del artículo 4.

Artículo 6.- RÉGIMEN DE APARCAMIENTO EN ZONAS PEATONALES

1.- Se consideran plazas de aparcamiento en zonas peatonales, aquellas que se encuentran dentro de los espacios de tránsito peatonal definidos en el Anexo III de la presente ordenanza. En ellas, únicamente se permite el estacionamiento a aquellos vehículos que hayan obtenido previamente la tarjeta de residente correspondiente a dicho sector, durante el siguiente horario:

INVIERNO

(desde el 1 de octubre hasta el 31 de marzo)

Desde las 19:00 horas hasta las 08:30 horas.

VERANO

(desde el 1 de abril hasta el 30 de septiembre)

Desde las 21:00 horas hasta las 09:00 horas.

2.- Artikulu honetan jasotako arauak ez zaizkie aplikatuko ordenantza honen 4.3 artikuluan adierazitako ibilgailuei, gidaria duten edo gidaririk gabeko auto-taxiei izan ezik.

2.- No serán de aplicación las normas contenidas en este artículo a los vehículos señalados en el artículo 4.3 de esta ordenanza, exceptuando los auto-taxis con o sin conductor presente.

7. artikulua.- APARKATZEKO DENBORA MUGATUTA DUTEN PLAZEN ARAUBIDEA

Artículo 7.- RÉGIMEN DE LAS PLAZAS DE APARCAMIENTO DE TIEMPO LIMITADO

1.- Aparkatzeko denbora mugatua den plazetan, edozein ibilgailuk aparkatu ahal izango du, ordenantza honen III. Eranskinean eremu bakoitzerako ezartzen den gehieneko denbora-mugarekin, eta betiere hurrengo ordutegian:

1.- En las plazas de aparcamiento de tiempo limitado, podrá estacionar cualquier vehículo con la limitación de tiempo máximo que se establezca para cada zona en el Anexo III de la presente ordenanza, y durante el siguiente horario:

- Astelehenetik ostiralera, lanegunetan: 8:00etatik 18:00etara.

- De lunes a viernes laborables: de 8:00 horas a 18:00 horas.

Ordutegi horretatik kanpo, plaza horiek zona horri dagokion araudiaren arabera arautuko dira.

Fuera de este horario, estas plazas se regirán por la regulación que afecte a dicha zona.

2.- Plaza horiek marra eten urdinekin seinaleztatuko dira, edo hala adierazten duten seinale bertikalekin, trafikoaren arloan indarrean dagoen legediaren arabera.

2.- Estas plazas se señalizarán con rayas discontinuas azules, o con las señales verticales que así lo indiquen, de acuerdo con la legislación vigente en materia de tráfico.

3.- Ibilgailua plaza berean egoteko gehieneko epea igaro ondoren, ibilgailua kendu egin beharko da, eta hurrengo 90 minutuetan ezin izango da aparkatu lehen zegoen plaza berean.

3.- Transcurrido el período máximo de permanencia del vehículo en una misma plaza, se deberá proceder a retirar el vehículo, no pudiéndolo estacionar durante los 90 minutos siguientes en la misma plaza que ocupaba anteriormente.

4.- Artikulu honetan jasotako arauak ez zaizkie aplikatuko ordenantza honen 4.3 artikuluan adierazitako ibilgailuei.

4.- No serán de aplicación las normas contenidas en este artículo a los vehículos señalados en el artículo 4.3 de esta ordenanza.

II. TITULUA – BERTAKOEN TXARTELAK

TÍTULO II – DE LAS TARJETAS DE RESIDENTES

8. artikulua.- BERTAKOEN TXARTELA LORTZEKO ETA MANTENTZEKO BALDINTZAK

Artículo 8.- REQUISITOS PARA OBTENER Y MANTENER LA TARJETA DE RESIDENTE

1.- Bertakoentzako plaza eskusiboetan eta bertakoen eta bisitarien plaza mistoetan, oinezkoentzako gunetan eta aparkatzeko denbora mugatua duten plazetan, horretarako prestatutako ordutegietan, aparkatu ahal izateko erabiltzaileek bertakoen txartela

1.- Para estacionar en las plazas exclusivas de residentes, y en las plazas mixtas de residentes-visitantes, en las zonas peatonales, y en las plazas de tiempo limitado, durante los horarios habilitados para ello, las personas usuarias deberán proveerse de la

eskuratu beharko dute, aurreko artikuluetan zehaztutako salbuespenak kontuan izanda.

2.- Bertakoen txartelaren bitartez, sektore bat baino gehiagotan aparkatzeko baimena eman ahal izango da, ordenantza honen II. Eranskinean xedatutakoaren arabera.

3.- Dagokion sektorerako edo sektoreetarako bertakoen txartela honako hauek eskuratu ahal izango dute:

a.- Pasaian erreferentziako sektorean erroldatutako ibilgailuaren jabe denak. Ibilgailuaren jabetzat joko da Probintziako Trafikoko Buruzagitzak emandako zirkulazio-baimenean ibilgailuaren titular gisa agertzen den pertsona.

Era berean, ibilgailuaren zirkulazio-baimenaren helbideak bat etorri beharko du jabearen errolda-helbidearekin.

b.- Pasaian erreferentziako sektorean erroldatuta dauden pertsona fisiko direnek, enpresako ibilgailu baten edo, hala badagokio, finantza-errentamenduko (leasing edo renting) araubideko ibilgailu baten ohiko gidariak izanez gero.

c.- Erreferentziako sektorean bizi den eta gidabaimenik ez duen pertsona baten ibilgailua erabiltzen duenak. Kasu horretan, bereizgarria emango da jabea eta gidaria etxebizitza berean bizi badira eta haien artean lehen edo bigarren mailako odol-ahaidetasuna edo ezkontza-ahaidetasuna badute, edo gidaria ibilgailuaren jabearen kuradorea, legezko tutorea/zaintzailea edo laguntzeko eginkizunak dituen soldatapekoa bada.

d.- Baldintza hauek betetzen dituzten merkatariak bertakoen txartel berezi bat eskuratu ahal izango dute, "Merkatari-txartela" bereizgarria duena:

- Pasaia udalerrian erroldatutako eta legalizatutako jarduera ekonomikoa aurrea eramatea.
- Ibilgailua, jarduera ekonomikoaren

correspondiente tarjeta de residente, con las salvedades determinadas en los artículos anteriores.

2.- Mediante la concesión de la tarjeta de residente podrá autorizarse el aparcamiento en más de un sector, de acuerdo con lo establecido en el Anexo II de la presente ordenanza.

3.- Podrán obtener la tarjeta de residente, para el correspondiente sector o sectores, las siguientes:

a.- La propietaria del vehículo empadronada en Pasaia en el sector de referencia. Se considerará propietaria del vehículo la persona que conste como titular del vehículo en el permiso de circulación expedido por la Jefatura Provincial de Tráfico.

Asimismo, el domicilio del permiso de circulación del vehículo deberá coincidir con el domicilio de empadronamiento de la propietaria.

b.- Aquellas personas físicas empadronadas en Pasaia, en el sector de referencia, que sean conductoras habituales de un vehículo de empresa o en su caso, de un vehículo en régimen de arrendamiento financiero (leasing o renting).

c.- Quien haga uso de un vehículo propiedad de una persona que no posea permiso de conducir y sea residente en el sector de referencia. En este supuesto, se concederá el distintivo en el caso de que la persona propietaria y la conductora residan en el mismo domicilio y exista entre ellas un parentesco de afinidad o consanguinidad de primer o segundo grado, o en su caso, la conductora sea la curadora, tutora/guardadora legal o persona asalariada con funciones para acompañamiento de la propietaria de vehículo.

d.- Comerciantes que cumplan las siguientes condiciones, quienes podrán obtener una tarjeta de residentes especial con el distintivo "Tarjeta Comerciante":

- Que realicen una actividad económica censada y legalizada en el municipio de Pasaia.
- Que el vehículo sea propiedad de la

titularren jabetzakoa izatea eta Pasaiaiko Udalaren Trakzio Mekanikoko Ibilgailuen gaineko Zergan erroldatuta egotea, jarduera ekonomikoaren helbide berean. Finantza-errentamenduko erregimenean (leasing, renting edo antzeko erregimenean) dauden ibilgailuei ere merkatarien txartela emango zaie, betiere errentamendu-kontratua jarduera ekonomikoaren titularren izenean badago.

- Ibilgailua ezinbestekoa izatea jarduera ekonomikoa normaltasunez eta ohikotasunez garatzeko. Ildo horretan, ibilgailuak baldintza hori betetzen duela ulertuko da jarduera ekonomikoaren funtzionamendurako derrigorrezko lan-tresnatzat har daitekeenean.

"Merkatarien txartelak" udalerrri guztian erabili ahal izango dira, baina betiere honako ordutegi honen barruan:

- Astelehenetik ostiralera, lanegunetan: 9:00etatik 20:00etara.
- Larunbat lanegunetan: 9:00etatik 14:00etara.

4.- Ez zaie bertakoen txartelik emango ibilgailu hauei:

a.- 3.500kg-tik gorako baimendutako gehieneko masa duten ibilgailuei. Baldintza hori ez zaie aplikatuko 8.2.f artikuluan zehaztutako baldintzak betetzen dituzten merkatarien ibilgailuei.

b.- 9 plaza baino gehiagoko edukiera izan eta pertsonen garraiorako erabiltzen direnei.

c.- Bereziak, nekazaritzakoak edo herri-lanetakoak direnei.

d.- Karabanak, atoiak eta erdi-atoiak direnei.

e.- Nolanahi ere, aparkatzea debekatuta dutenei, Udal honetako Trafikoa, Ibilgailu Motordunen Zirkulazioa eta Bide-segurtasuna Arautzen duen Ordenantza Orokorren eta indarrean dagoen gainerako trafiko-araudiaren arabera.

titular de la actividad económica y esté censado en el Impuesto de Vehículos de Tracción Mecánica del Ayuntamiento de Pasaia en la misma dirección que la de la actividad económica. También se concederá Tarjeta de Comerciante a aquellos vehículos que lo sean en régimen de arrendamiento financiero (leasing, renting o similar), siempre que el contrato de arrendamiento figure a nombre de la titular de la actividad económica.

- Que el vehículo sea indispensable para llevar a cabo de forma habitual el normal desarrollo la actividad económica. En este sentido, se considerará que el vehículo cumple con esta condición cuando se pueda considerar herramienta de trabajo obligatoria para el funcionamiento de la actividad económica.

Las "tarjetas de comerciantes" se podrán utilizar en todo el municipio, pero únicamente dentro del siguiente horario:

- Lunes a viernes, laborables: de 9:00 horas a 20:00 horas.
- Sábados laborables: de 9:00 horas a 14:00 horas.

4.- No se les concederá tarjeta de residente, en ningún caso, a los siguientes vehículos:

a.- Cuya masa máxima autorizada exceda de 3.500kg. No será de aplicación esta condición a los vehículos de comerciantes que cumplan con los requisitos definidos en el artículo 8.2.f.

b.- A los de transportes de personas con capacidad para más de 9 plazas.

c.- Especiales, agrícolas o de obras públicas.

d.- Caravanas, remolques y semirremolques.

e.- En cualquier caso, los que tengan prohibido el estacionamiento según la Ordenanza General Reguladora de Tráfico, Circulación de Vehículos a Motor y Seguridad Vial de este Ayuntamiento y demás normativa de tráfico en vigor.

5.- Bertakoen txartela lortzeko eta mantentzeko nahitaezko baldintzak hauek dira:

a.- Aurrez definitutako pertsona-taldeetako batekoa izatea.

b.- Udal Erroldan eta Trakzio Mekanikoko Ibilgailuen Zergaren Erroldan agertzen diren helbideak bat etortzea. 6.2.b) artikuluan eta 6.2.f) artikuluaaren bigarren puntuan jasotako ibilgailuei ez zaie betekizun hori aplikatuko.

c.- Ibilgailuaren gidariak gidabaimena indarrean izatea.

d.- Bertakoen txartelaren eskatzaileak egunean izatea Pasaiaiko Udalarekiko zerga-betebeharrak eta trafiko-zehapenik ordaindu gabe ez izatea Udalean.

e.- IAT eta ibilgailuaren aseguruia indarrean izatea.

f.- Eskatzailea ez izatea bertakoen txartela eskatzen den barrutiko garaje edo aparkaleku, publiko edo pribatu, baten jabe, errentari edo esleipendun. Ondorio honetarako soilik, Trintxerpe eta San Pedroko barrutiek eremu bakarra osatuko dute.

9. artikulua.- GEHIENEO TXARTEL KOPURUA ESKATZAILE ETA HELBIDE BAKOITZEKO.

1.- Bereizgarri bakarra emango da ibilgailu bakoitzeko.

2.- Bertakoen txartel bakarra emango da ibilgailuaren titular bakoitzeko.

3.- Lau pertsona arteko bizikidetz-unitateetan, gehienez ere bi bertakoen txartel eman ahal izango dira bizikidetz-unitate eta etxebizitza bakoitzeko.

4.- Bost pertsona edo gehiagoko bizikidetz-unitateetan, gehienez ere hiru bertakoen txartel eman ahal izango dira bizikidetz-unitate eta etxebizitza bakoitzeko.

5.- 6.2.f) artikuluan jasotako kasuan, merkatari

5.- Son requisitos obligatorios para obtener y mantener la tarjeta de residente:

a.- Pertener a uno de los grupos de personas anteriormente definidos.

b.- Que los domicilios que constan en el Padrón Municipal y en el Censo del Impuesto de vehículos de tracción mecánica, sean coincidentes. No será de aplicación este requisito a los vehículos contenidos en el artículo 6.2.b) ni en el punto segundo del artículo 6.2.f) respecto a los vehículos en régimen de arrendamiento financiero.

c.- Disponer la conductora del vehículo de permiso de conducir en vigor.

d.- Que la solicitante de la tarjeta de residente se encuentre al corriente de las obligaciones tributarias con el Ayuntamiento de Pasaia y que no tenga pendiente de abono ninguna sanción de tráfico en el Ayuntamiento.

e.- Tener la ITV y el seguro del vehículo en vigor.

f.- Que la solicitante no sea propietaria, arrendataria, adjudicataria o concesionaria de una plaza de garaje o aparcamiento, público o privado, en el distrito para el que se solicita la tarjeta de residente. A estos solos efectos, los distritos de Trintxerpe y San Pedro constituirán un único núcleo.

Artículo 9.- NÚMERO MÁXIMO DE TARJETAS POR SOLICITANTE Y DOMICILIO.

1.- Se otorgará un único distintivo por vehículo.

2.- Se concederá una única tarjeta de residente por titular del vehículo.

3.- En unidades de convivencia de hasta cuatro personas podrán concederse un máximo de dos tarjetas de residente por unidad de convivencia y domicilio.

4.- En unidades de convivencia de cinco o más personas podrán concederse un máximo de tres tarjetas de residente por unidad de convivencia y domicilio.

5.- En el supuesto contenido en el artículo

txartel bakarria emango da jarduera ekonomiko bakoitzeko.

10. artikulua.- ESKABIDE-ORRIA

1.- Interesdunek Pasaiaiko udal-erregistroan egin beharko dute eskaera, elektronikoki edo aurrez aurre, hurrengo dokumentazio hau aurkeztuta:

a.- Behar bezala betetako eskabide ofizial espezifikoa.

b.- Bertakoen txartela eskatzen den barrutiko garaje edo aparkaleku publiko edo pribatu baten jabe, errentari edo esleipendun ez izatearen erantzukizunpeko adierazpena.

2.- Honako kasu berezi hauetan, ondorengo dokumentazio hau ere aurkeztu beharko da:

a.- Eskatzaileak leasing edo renting ibilgailua badu:

- Leasing edo renting kontratuaren kopia.

b.- Eskatzaileak bere enpresak lagatako ibilgailu bat badu:

- Eskatzailearen eta ibilgailuaren enpresa titularraren arteko lan-harremana egiaztatzen duen dokumentua (lan-kontratua, lan-bizitza, etab.)
- Enpresak ibilgailua berak bakarrik, ohiko moduan eta lan-ordutegitik kanpo erabiltzeko baimena eman diola egiaztatzen duen ziurtagiria.

c.- Eskatzaileak gidabaimenik ez duen pertsona baten ibilgailua erabiltzen badu:

- Ibilgailuaren jabearen berriazko baimen frogagarria ibilgailua erabiltzeko.
- Familia-liburua edota izatezko bikoteen erregistroak emandako ziurtagiria, kuradoretza (tutoretza) edo legezko zaintza edo laguntza-eginkizunak dituen lan-harremana egiaztatzen duen agiria, kasuaren arabera.

6.2.f), se concederá una única tarjeta de comerciante por actividad económica.

Artículo 10.- INSTANCIA DE SOLICITUD

1.- Las personas interesadas deberán realizar la solicitud en el registro municipal de Pasaia, electrónico o presencial, mediante la presentación de la siguiente documentación:

a.- Instancia oficial específica debidamente cumplimentada.

b.- Declaración responsable de no ser propietaria, arrendataria, adjudicataria o concesionaria de una plaza de garaje o aparcamiento, público o privado, en el distrito para el que se solicita la tarjeta de residente.

2.- En los siguientes casos especiales, deberá presentarse, además, la siguiente documentación:

a.- En el supuesto de que la solicitante disponga de un vehículo en leasing o renting:

- Copia del contrato de leasing o renting.

b.- En el supuesto de que la solicitante disponga de un vehículo cedido por su empresa:

- Documento que acredite la relación laboral entre la solicitante y la empresa titular del vehículo (contrato de trabajo, vida laboral, etc.).
- Certificado que acredite que está autorizada por la empresa para hacer uso del vehículo en exclusiva, de forma habitual y fuera del horario de trabajo.

c.- En el supuesto en el que la solicitante haga uso de un vehículo propiedad de una persona que no posea carnet de conducir:

- Autorización expresa y fehaciente de la propietaria del vehículo para hacer uso del mismo.
- Libro de familia y/o certificado expedido por el registro de parejas de hecho, documento acreditativo de la curatela (tutela) o guarda legal o la relación laboral con funciones de acompañamiento, según el caso. En el

Ezkontza-ahaidetasuneko edo bigarren mailako odol-ahaidetasuneko ahaideen kasuan, ahaidetasun hori adierazten duen erantzukizunpeko adierazpena.

caso de parentescos de afinidad, o de consanguinidad de segundo grado, declaración responsable en la que se manifieste tal parentesco.

d.- Merkataritzaz-ibilgailuen kasuan:

- Jarduera ekonomikoa normaltasunez garatzeko ibilgailua ezinbestekoa dela adierazten duen erantzukizunpeko adierazpena.
- Finantza errentamenduko erregimenean dauden ibilgailuen kasuan, leasing/renting kontratua.

d.- En el supuesto de vehículos comerciales:

- Declaración responsable manifestando que el vehículo es indispensable para llevar a cabo de forma habitual el normal desarrollo la actividad económica.
- En el caso de vehículos en régimen de arrendamiento financiero, contrato de leasing/renting.

3.- Eskatzaileak eskabidean berariaz eta arrazoituta besterik adierazi ezean, eskaera aurkezte hutsak ahalmena ematen dio udal-unitate eskudunari administrazio bakoitzaren erregistroetan egiaztatze ordenantza honek bertakoen txartelak emateko ezartzen dituen gainerako baldintzak betetzen direla. Bestela, eskatzaileak agiri bidez egiaztatu beharko ditu txartela emateko ezarritako baldintza guztiak.

3.- Salvo que se indique por el solicitante expresa y motivadamente lo contrario en la instancia de solicitud, la mera presentación de la solicitud faculta a la unidad municipal competente para verificar en los diferentes registros de las correspondientes administraciones el cumplimiento de los demás requisitos que la presente ordenanza establece para la emisión de tarjetas de residentes. En caso contrario, la solicitante deberá acreditar documentalmente cada uno de los requisitos establecidos para la emisión de la misma.

11. artikulua.- BERTAKOEN TXARTELA IZAPIDETZEA

Artículo 11.- TRAMITACIÓN DE LA TARJETA DE RESIDENTES

1.- Eskabidea aurkeztu eta, hala badagokio, hau zuzendu ondoren, eta udaleko Udaltzaingoaren Sailak proposamena egin eta gero, Pasaia alkateak eskaera ebatziko du gehienez ere hiru hilabeteko epean. Epe hori igaro eta ebatzen espresurik eman ez bada, eskaera ezetsizat joko da, hargatik eragotzi gabe Administrazioak legez duen ebazteko betebeharra.

1.- Una vez presentada y subsanada, en su caso, la solicitud y previa propuesta del departamento de Guardia Municipal, el alcalde de Pasaia resolverá la solicitud en un plazo máximo de tres meses. Transcurrido dicho plazo sin que se haya dictado resolución expresa, se entenderá desestimada la solicitud, sin perjuicio de la obligación legal de resolver que obliga a la Administración.

2.- Bertakoen txartela ematen denean, honen titularrak dagokion ordenantza fiskalean erregulatutako bertakoen txartela (Egoiliar-txartela) jaulkitzeagatik tasa ordaindu beharko du.

2.- Cuando se conceda la tarjeta de residente, la titular de la misma quedará obligada al pago de la tasa por emisión de la tarjeta de residente regulada en la correspondiente ordenanza fiscal.

Horrez gain, Pasaia Udalak, txartelaren titularrak ordaindu beharreko urteko tasa arautuko du, aparkaleku arautuko zerbitzu publikoa emateari lotutako berezko gastuengatik.

Adicionalmente, el Ayuntamiento de Pasaia regulará la tasa anual a abonar por la titular de la tarjeta por los gastos inherentes a la prestación del servicio público de estacionamiento regulado.

Horretarako, txartelaren titularrak ordenantza fiskaletan tasa horiek borondatez ordaintzeko ezarritako epeak izango ditu. Epe hori igaro eta ordainketarik egin ez bada, emandako baimena ezeztatuko da, eta bertakoen txartelak berehala balioa izateari utziko dio, sortutako zerga-betebeharrei kalterik egin gabe.

3.- Ebazpenaren jakinarazpenarekin batera, bertakoen txartela bidaliko da eskatzailearen helbidera.

4.- Bertakoen txartelak aparkalekua baimenduta dagoen sektorea edo sektoreak izango ditu inprimatuta, baita egokitu zaion txartelaren zenbakia eta ibilgailuaren matrikula. Baimendutako ibilgailuaren aurreko haizetakoaren beheko aldeetako batean jarri behar da bereizgarria, kanpotik erabat ikusteko moduan.

12. artikulua.- BERTAKOEN TXARTELAREN INDARRALDIA

1.- Bertakoen txartelek balio iraunkorra izango dute, baldin eta txartela emateko ezarritako baldintzak betetzen eta mantentzen badira.

Bertakoen txartelaren titularrak ibilgailua aldatzen badu, ibilgailu berriari dagokion bertakoen txartel berria emango zaio, aparkaleku arautuko zerbitzu publikoa emateari lotutako berezko gastuengatik tasa berri ordaindu beharrik gabe.

2.- Txartela emateko baldintzaren bat betetzeari uzten bazaio, bertakoen txartela baliorik gabe geratuko da berehala.

Zentzu horretan, txartelen titularrek nahitaez eta berehala jakinarazi beharko diote Udalarri txartela ematea eragin zuten inguruabarren edozein aldaketa edo aldakuntza (helbidea edo ibilgailua aldatzea, titularra hiltzea...).

Baldintzak betetzen ez badira, zirkunstantzien aldaketa ez jakinarazteagatik interesdunak

A tal efecto, la titular de la tarjeta dispondrá de los plazos establecidos en las ordenanzas fiscales para el pago en periodo voluntario de estas tasas. Transcurrido dicho plazo sin que se haya realizado el pago, se revocará la autorización otorgada y la tarjeta de residentes dejará de tener validez inmediatamente, sin perjuicio de las obligaciones fiscales que se hubieran devengado.

3.- Junto con la notificación de la resolución de concesión, se remitirá al domicilio de la solicitante la tarjeta de residente.

4.- La tarjeta de residente llevará impresa el sector o sectores para los que se autoriza el aparcamiento, además del número de tarjeta que le haya correspondido y la matrícula del vehículo. El distintivo deberá colocarse en uno de los extremos inferiores de la luna del parabrisas delantero del vehículo autorizado, de modo que quede completamente visible desde el exterior del vehículo.

Artículo 12.- VIGENCIA DE LA TARJETA DE RESIDENTE

1.- Las tarjetas de residentes tendrán validez permanente, siempre y cuando se cumplan y mantengan los requisitos establecidos para su emisión.

En el caso de que la titular de la tarjeta de residente cambie de vehículo, se le otorgará una nueva tarjeta de residente para el nuevo vehículo, sin necesidad de abonar de nuevo la tasa anual por los gastos inherentes a la prestación del servicio público de estacionamiento regulado.

2.- Cuando se deje de cumplir alguno de los requisitos que motivaron su emisión, la tarjeta de residentes dejará de tener validez inmediatamente.

En este sentido, las titulares de las tarjetas, quedarán obligadas a comunicar inmediatamente al Ayuntamiento cualquier cambio o variación de las circunstancias (cambio de domicilio o de vehículo, fallecimiento de la titular...) que motivaron su emisión.

En el caso de que no se cumplan los requisitos, sin perjuicio de las consecuencias

izan ditzakeen ondorioak alde batera utzi gabe, eskubidea azkentzeko ebazpena emango da.

3.- Txartelaren titularrak bertakoen txartelari uko egin nahi badio, horren berri eman beharko dio Pasaiaiko Udalari erregistro bidez, urte bakoitzeko azaroaren 30a baino lehen. Kasu horretan, Udalak, alkatearen ebazpenaren bidez, eskubidea azkenduko du.

4.- Bertakoen txartelaren baliozkotasuna galtzen bada, txartelari uko egiten bazaio edo txartela azkentzen bada, titularrak berehala kendu beharko du ibilgailuaren haizetakotik bereizgarria.

III. TITULUA.- ZEHAPEN-ARAUBIDEA

13. artikulua.- ZEHAPEN-ARAUBIDEA

1.- Ordenantza honen aurkako ekintzak edo ez-egiteak arau-hauste administratibotzat hartuko dira, eta indarreko lege-araudiaren arabera zehatuko dira, Toki Araubidearen Oinarriak arautzen dituen apirilaren 2ko 7/1985 Legean, Euskal Administrazio Publikoen Zigortzeko Ahalmenari buruzko martxoaren 16ko 1/2023 Legean, Administrazio Publikoen Administrazio Prozedura Erkidearen urriaren 1eko 39/2015 Legean, urriaren 30eko 6/2015 Legegintzako Errege Dekretuan, azaroaren 21eko 1428/2003 Errege Dekretuan eta une bakoitzean aplikatzekoak diren gainerako arauetan ezarritakoaren arabera.

14. artikulua.- ARAU-HAUSTEAK

1.- Arau-haustetzat hartuko da ordenantza honetako edozein erabaki haustea edo ez betetzea. Arau-hauste horiek arinak, larriak eta oso larriak izan daitezke.

2.- Arau-hauste arinak dira:

a.- Ibilgailua bertakoen txartelik gabe aparkatzea bertakoentzako aparkalekuetan edo haientzat berariaz ezarritako ordutegian.

que recaigan sobre la interesada por no haber comunicado la variación de las circunstancias, se emitirá resolución extinguiendo el derecho.

3.- Cuando la titular de la tarjeta quiera renunciar a la tarjeta de residente, deberá notificar tal circunstancia mediante registro al Ayuntamiento de Pasaia con anterioridad al 30 de noviembre de cada año. En tal caso, el Ayuntamiento, mediante resolución de alcaldía, procederá a extinguir el derecho.

4.- En el caso de pérdida de validez, renuncia o extinción de la tarjeta de residente, la titular quedará obligada a retirar el distintivo de la luna del vehículo inmediatamente.

TÍTULO III.- RÉGIMEN SANCIONADOR

Artículo 13.- RÉGIMEN SANCIONADOR

1.- Las acciones u omisiones contrarias a la presente ordenanza tendrán la consideración de infracciones administrativas y serán sancionadas conforme a la normativa legal vigente, en virtud de lo establecido en la Ley 7/1985, de 2 de abril, reguladora de las Bases del Régimen Local, la Ley 1/2023, de 16 de marzo, de la potestad sancionadora de las Administraciones Públicas Vascas, la Ley 39/2015, de 1 de octubre, del Procedimiento Administrativo Común de las Administraciones Públicas, el Real Decreto Legislativo 6/2015, de 30 de octubre, el Real Decreto 1428/2003, de 21 de noviembre, y demás normas que sean de aplicación en cada momento.

Artículo 14.- INFRACCIONES

1.- Se considerará infracción la contravención o el incumplimiento de cualquiera de las determinaciones de esta ordenanza. Estas infracciones se clasifican en leves, graves y muy graves.

2.- Se consideran infracciones leves:

a.- Estacionar el vehículo careciendo de tarjeta de residente en plazas de estacionamiento para residentes o dentro del horario exclusivo determinado para los mismos.

b.- Ibilgailua oinezkoentzako eremuetan aparkatzea, nahiz eta bertakoen txartela eraman, baimenduta ez dagoen orduetan.

c.- Ibilgailua, nahiz eta txartela eraman, txartelarekin lotuta ez dagoen sektore batean aparkatzea.

d.- Aparkatzeko denbora mugatuko plazetan aparkatzeko gehieneko denbora gainditzea.

e.- Ibilgailua aparkatzea, bertakoen txartela ikusteko moduan jarrita eduki gabe.

f.- Ibilgailua aparkatzea horretarako gaitu edota seinaleztatuta ez dagoen gunean.

g.- Larriztat edo oso larriztat jotzen ez den ordenantza honen beste edozein arau-hauste.

3.- Arau-hauste larriztat honakoak hartzen dira:

a.- Datu faltsuak ematea edo egiazkoak ez diren adierazpenak egitea bertakoen txartelak lortzeko.

b.- Bertakoen txartela erabiltzea, txartela lortzeko eta mantentzeko beharrezko baldintzak betetzen ez direnean, edota txartelaren baliozkotasuna galtzen denean, hari uko egiten zaionean edo txartela azkentzen denean.

c.- Bertakoen txartelaren titularrek txartela ematea eragin zuten zirkunstantzien edozein aldaketa edo funtsezko edozein aldaketa jakinarazteko betebeharra ez betetzea, edo eskubidea galtzea eragiten duen beste edozein inguruabar edo datu ez jakinaraztea.

d.- Urtebeteko epean 3 arau-hauste arin egitea, horien gainean ebazpen irmoa eman bada.

4.- Arau-hauste oso larriztat hartzen dira:

a.- Bertakoen txartela manipulatzeko edo faltsutzea eta/edo txartelaren iruzurrezko erabilera egitea.

b.- Urtebeteko epean 3 arau-hauste larri egitea, horien gainean ebazpen irmoa eman bada.

b.- Estacionar el vehículo, aun portando la tarjeta de residente, en las zonas peatonales en los horarios en que no está permitido.

c.- Estacionar el vehículo, aun portando la tarjeta de residente, en un sector diferente al asociado a la tarjeta.

d.- Exceder el tiempo máximo de estacionamiento en las plazas de tiempo limitado.

e.- Estacionar el vehículo sin tener colocada la tarjeta de residente de forma visible.

f.- Estacionar el vehículo en un lugar no habilitado y/o señalizado para ello.

g.- Cualquier otra infracción a esta ordenanza que no tenga consideración de grave o muy grave.

3.- Se consideran infracciones graves:

a.- La aportación de datos falsos o la realización de manifestaciones no veraces para la obtención de las tarjetas de residentes.

b.- Hacer uso de la tarjeta de residente cuando se incumplan los requisitos necesarios para su obtención y mantenimiento o en el caso de pérdida de validez, renuncia o extinción de la misma.

c.- Incumplimiento por parte de las titulares de la tarjeta de residente de la obligación de comunicar cualquier cambio o variación sustancial de circunstancias que motivaron su emisión, o cualquier otra circunstancia o dato que de lugar a la pérdida del derecho.

d.- La comisión de 3 infracciones leves en el plazo de un año, sobre las que ya haya recaído resolución firme.

4.- Se consideran infracciones muy graves:

a.- La manipulación y falsificación de la tarjeta de residente y/o el uso fraudulento de la misma.

b.- La comisión de 3 infracciones graves en el plazo de un año, sobre las que ya haya recaído resolución firme.

15. artikulua.- ZEHAPENAK

- 1.- Arau-hauste arinak 100 eurorainoko isunarekin zehatuko dira.
- 2.- Arau-hauste larriak 200 euroko isunarekin zehatuko dira.
- 3.- Arau-hauste oso larriak 500 euroko isunarekin zehatuko dira, arau-haustea eragin duen bertakoen txartela baliogabetuko da eta titularrak hiru urteko epean txartel berri bat lortzeko ezintasuna ezarriko da.

16. artikulua.- ZEHAPEN-PROZEDURA

- 1.- 14. artikuluan tipifikatutako arau-haustek udaltzainek salatuko dituzte.
- 2.- Aurreko zehapenak ezartzeko, Udaltzaingo Sailak dagokion zehapen-espedita hasi eta izapidetuko du, arlo horretan indarrean dauden arauen arabera. Nolanahi ere, hala badagokio, erantzukizuna erator daiteke, gertakariak delitu-itxura duela agerian jartzen bada, eta organo eskudunari jakinaraziko zaio.
- 3.- Instruktoarea Udaltzaingoaren arduraduna izango da, edo hark eskuordetutako pertsona.
- 4.- Trafikoari, Ibilgailu Motordunen Zirkulazioari eta Bide Segurtasunari buruzko Legearen testu bategina onartzen duen urriaren 30eko 6/2015 Legegintzako Errege Dekretuaren 84.4 artikuluaen arabera, zehapen-prozedurak ebazteko eta zehapenak ezartzeko eskumena alkateari dagokio, eta eskumen hori eskuordetu ahal izango du aplikatu beharreko legeriaren arabera.

LEHENENGO XEDAPEN GEHIGARRIA

Alkatearen kargua duen pertsonak, Udaltzaingoaren txostena jaso ondoren, aparkatzeko baldintzak eta aparkatzeko baimenei dagozkien baldintzak aldatu ahal izango ditu, salbuespenez eta behar bezala

Artículo 15.- SANCIONES

- 1.- Las infracciones leves serán sancionadas con multa de hasta 100 euros.
- 2.- Las infracciones graves serán sancionadas con multa de 200 euros.
- 3.- Las infracciones muy graves serán sancionadas con multa de 500 euros y la anulación de la tarjeta de residente objeto de la infracción, así como la imposibilidad de obtención por parte de la titular una nueva tarjeta en el plazo de tres años.

Artículo 16.- PROCEDIMIENTO SANCIONADOR

- 1.- Las infracciones tipificadas en el artículo 14 se denunciarán por las agentes de la Guardia Municipal.
- 2.- Para la imposición de las sanciones precedentes, se incoará y tramitará por el departamento de la Guardia Municipal el correspondiente expediente sancionador de acuerdo con las normas vigentes en la materia, sin perjuicio de la responsabilidad que en su caso se derive, si eventualmente se pone de manifiesto que el hecho ofrezca apariencia de delito, poniéndose en conocimiento del órgano competente.
- 3.- El Instructor será el Responsable de la Guardia Municipal, o persona en quien este delegue.
- 4.- De acuerdo con el artículo 84.4 del Real Decreto Legislativo 6/2015, de 30 de octubre, por el que se aprueba el texto refundido de la Ley sobre Tráfico, Circulación de Vehículos a Motor y Seguridad Vial, la competencia para resolver los procedimientos sancionadores e imponer sanciones corresponde al Alcalde, quién podrá delegar esta facultad de acuerdo con la legislación aplicable.

DISPOSICIÓN ADICIONAL PRIMERA

La persona que ostenta el cargo de Alcalde, previo informe de la Guardia Municipal, podrá excepcional y justificadamente modificar las condiciones de estacionamiento y las inherentes a los permisos de aparcamiento,

justifikatuta, denbora-tarte jakin batean, ezinbesteko arrazoiengatik, edo trafikoarekin eta aparkatzearekin edo interes publikoko beste inguruabar batzuekin lotutako arrazoiengatik; horretarako, behar diren bitartekoak jarriko ditu erabiltzaile guztiek horren berri izan dezaten.

BIGARREN XEDAPEN GEHIGARRIA

Azkuene 42 eraikinaren aurrean kokatutako aparkaleku-zatian, higiezin horretako egoiliarrentzat bakarrik erreserbatutako aparkalekuak ezarriko dira, horrela onartu baitzen "Desjabetze-hitzarmenean, Uliá etorbidea eta Azkuene kalea lotzeko bidea urbanizatzeko proiektuak ukitutako partzela bat erosteko baldintzak adostasunez finkatzekoan", Udalbatzak 2000ko apirilaren 12an onartutakoa.

XEDAPEN INDARGABETZAILEA

Ordenantza hau Azken Xedapenean ezarritakoaren arabera indarrean jartzen denetik aurrera, indargabetuta geratzen da ordenantza honetan araututakoaren aurka dagoen edo kontraesanean dagoen maila bereko edo beheragoko edozein xedapen.

AZKEN XEDAPENA

1.- Ordenantza hau testu osoa GIPUZKOAKO ALDIZKARI OFIZIALEAN argitaratu eta hurrengo egunean jarriko da indarrean, Toki Araubidearen Oinarriak arautzen dituen apirilaren 2ko 7/1985 Legearen 70.2 artikuluan xedatutakoaren arabera.

2.- Hala ere, ordenantza honetan sektore bakoitzerako ezarritako aparkaleku-arauak progresiboki jarriko dira funtzionamenduan, data hauen arabera:

- S-SP2, S-ST2 eta S-D2 sektoreak: ordenantza indarrean sartu eta (1) hilabetera.
- S-SA1 sektorea: ordenantza indarrean sartu eta hiru (3) hilabetera.
- S-SP1, S-SD1 eta S-ST1 sektoreak:

durante un periodo determinado de tiempo, por causas de fuerza mayor y/o relacionadas con el tráfico y aparcamiento u otras circunstancias de interés público, arbitrando con antelación los medios necesarios para el general conocimiento de todas las personas usuarias.

DISPOSICIÓN ADICIONAL SEGUNDA

En el tramo de aparcamientos sitios frente al edificio Azkuene 42, se establecerán plazas de aparcamiento reservadas exclusivamente a los residentes de dicho inmueble, tal como se acordó en el "Convenio expropiatorio para la fijación de mutuo acuerdo de las condiciones de adquisición de una parcela afectada por el proyecto de urbanización del vial de conexión entre avda. Uliá y calle Azkuene", aprobada por la Corporación Municipal (Pleno) en sesión de 12 de abril de 2000.

DISPOSICIÓN DEROGATORIA

Queda derogada cualquier disposición de igual o rango inferior que contradiga o se oponga a lo regulado en la presente ordenanza, una vez que la presente ordenanza entre en vigor de acuerdo con lo establecido en la Disposición Final.

DISPOSICIÓN FINAL

1.- La presente ordenanza entrará en vigor al día siguiente de la publicación de su texto íntegro en el BOLETÍN OFICIAL DE GIPUZKOA, con arreglo a lo dispuesto en el artículo 70.2 de la Ley 7/1985, de 2 de abril, Reguladora de las Bases del Régimen Local.

2.- Sin embargo, la entrada en funcionamiento de las normas de aparcamiento establecidas para cada sector en esta ordenanza se realizará de manera progresiva, de acuerdo con las siguientes fechas:

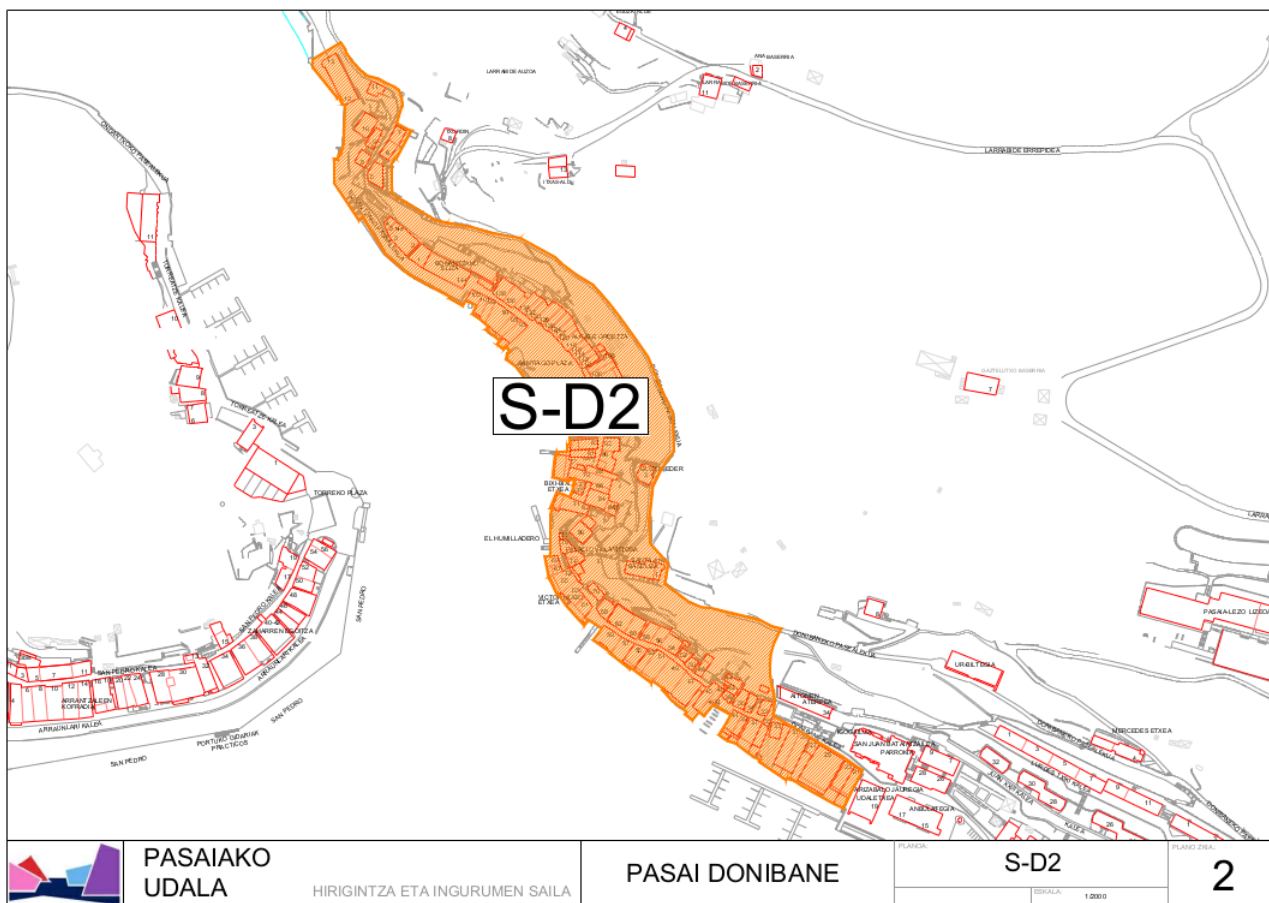
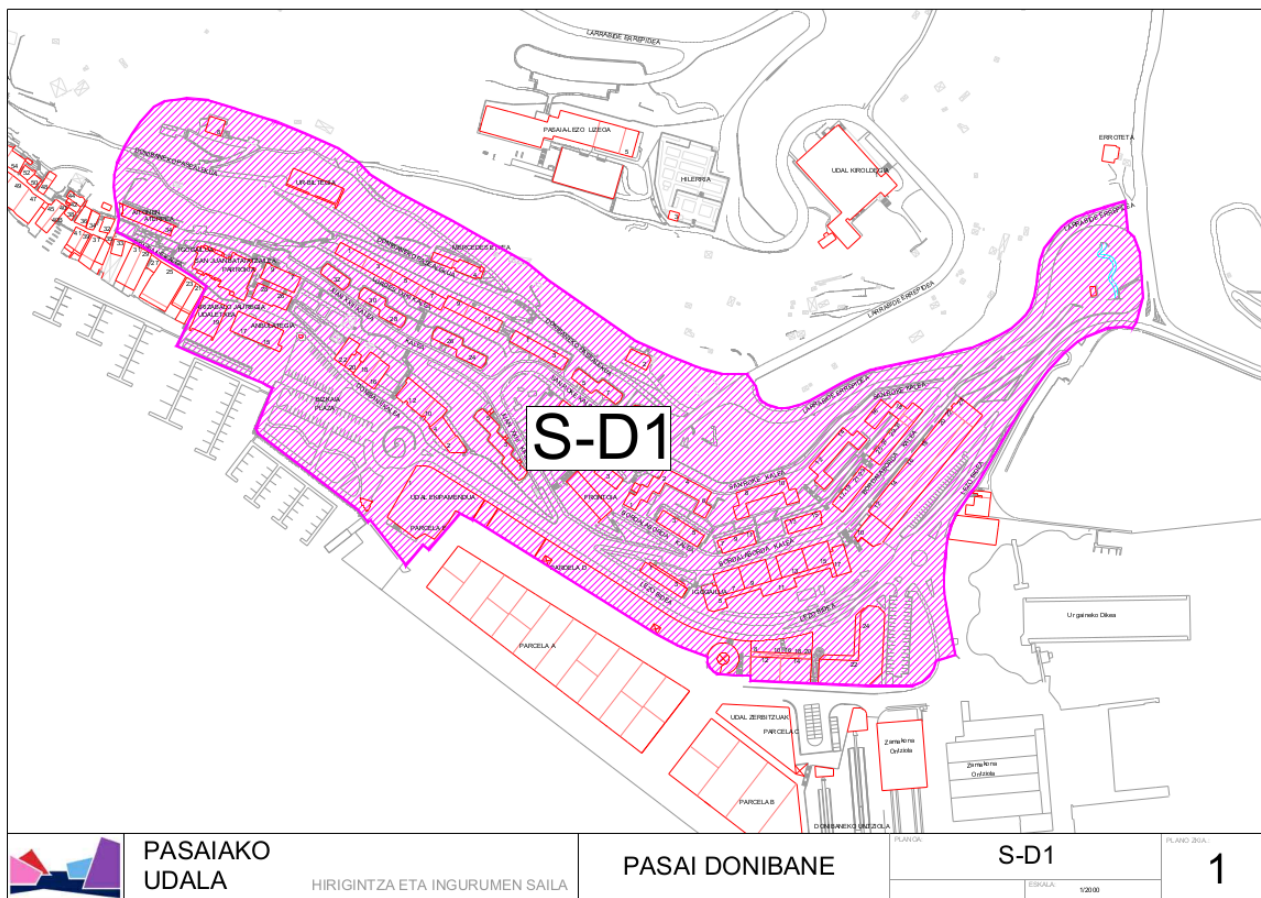
- Sectores S-SP2, S-ST2 y S-D2: a un (1) mes de la entrada en vigor de la ordenanza.
- Sector S-SA1: a los tres (3) meses de la entrada en vigor de la ordenanza.
- Sectores S-SP1, S-SD1 y S-ST1: a los

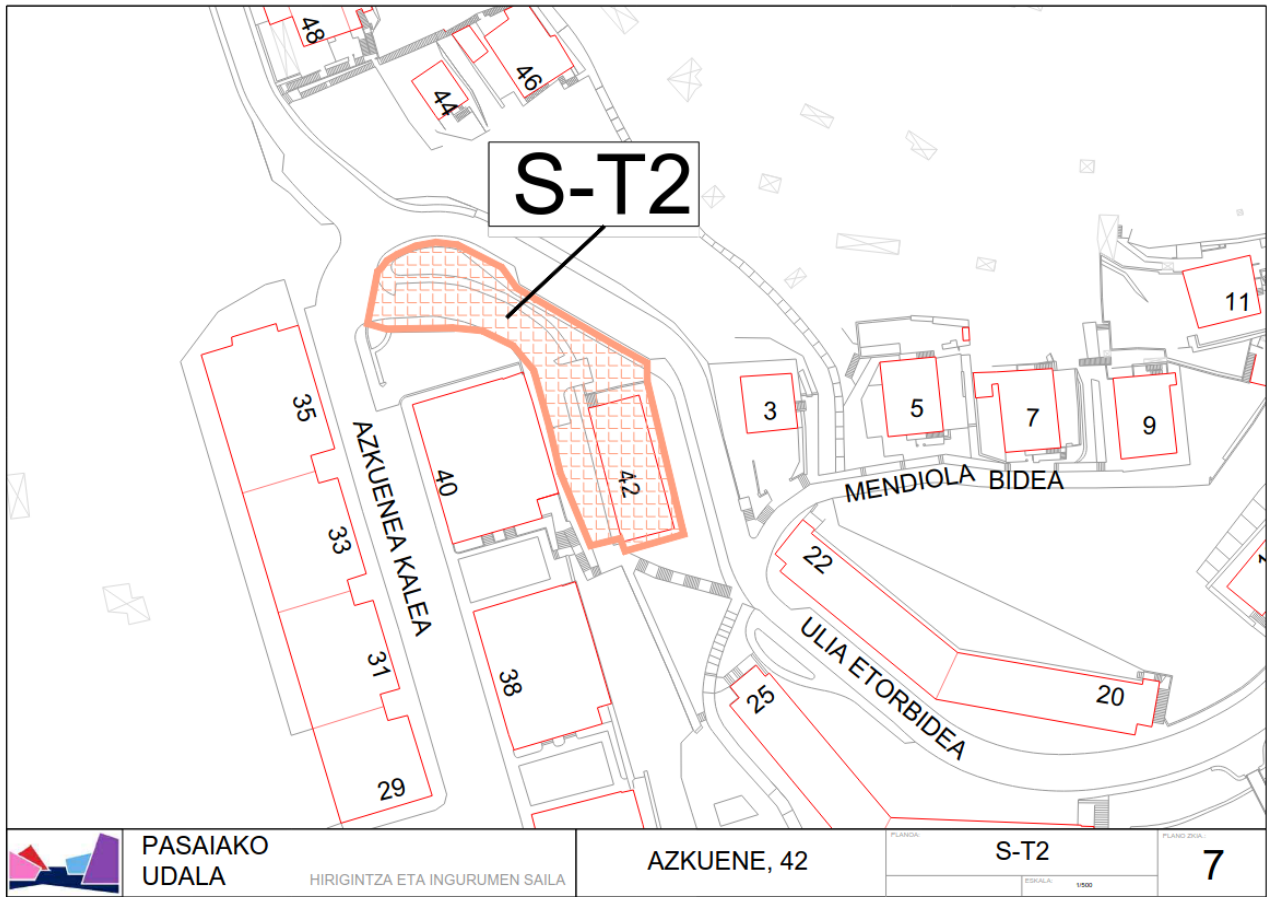
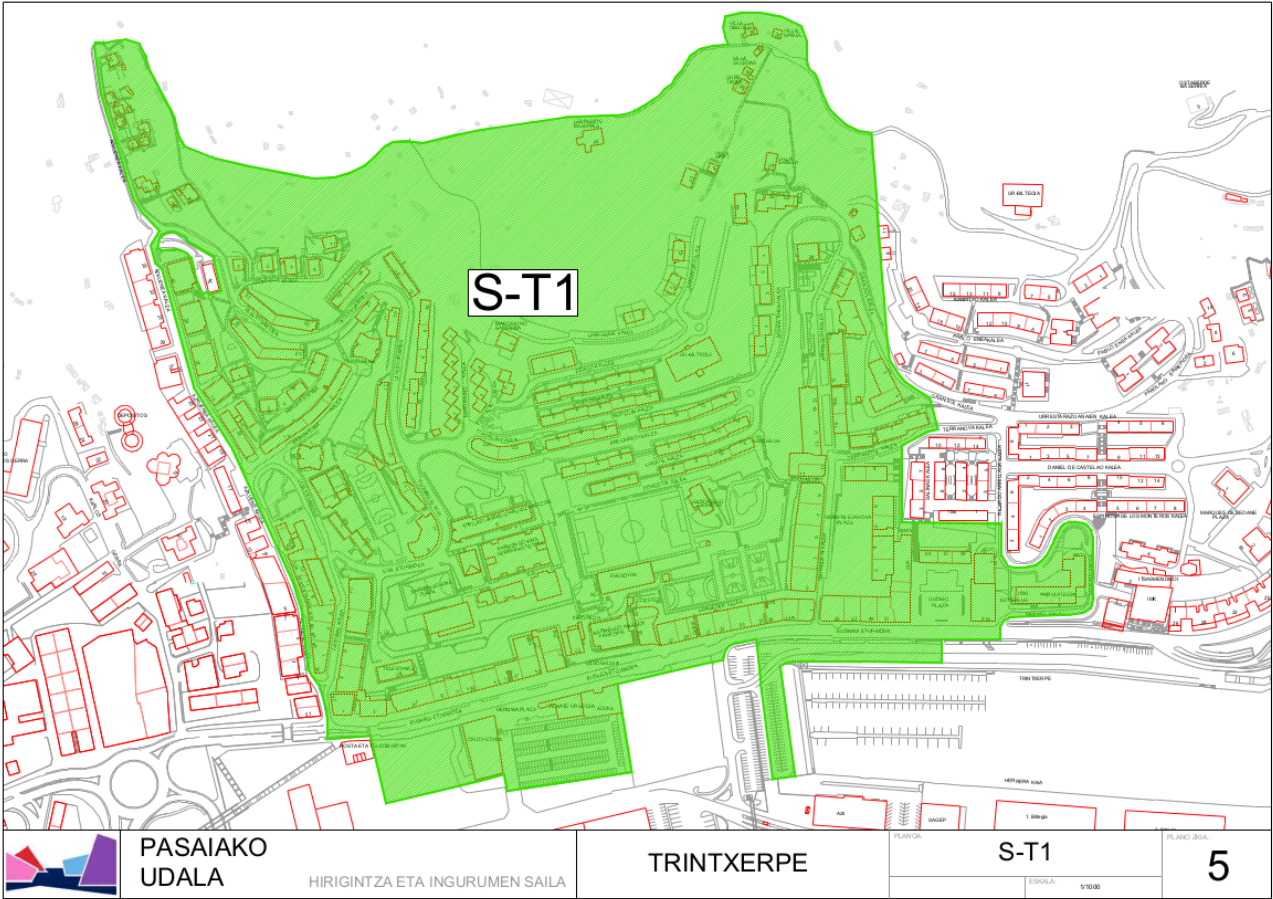
ordenantza indarrean sartu eta bost (5) hilabetera.

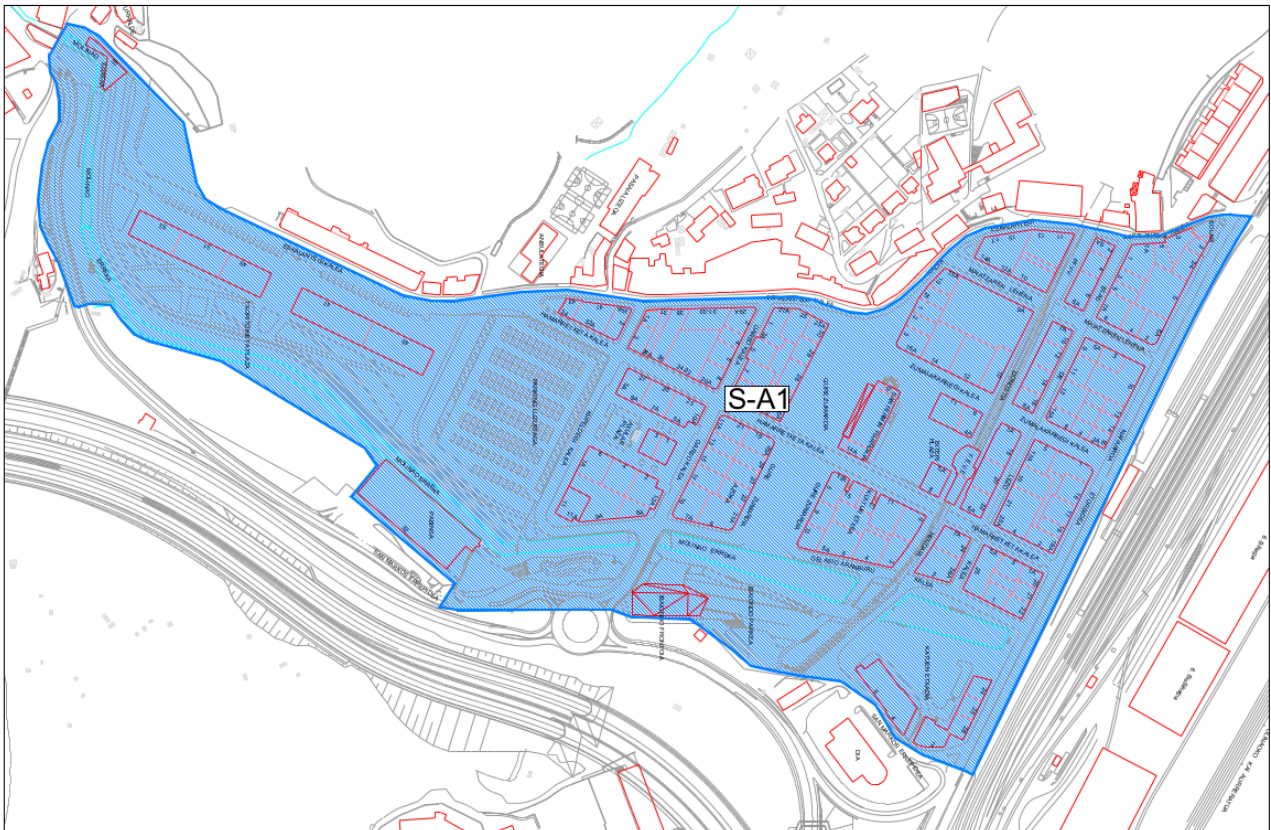
cinco (5) meses de la entrada en vigor de la ordenanza.


3.- Ordenantza hau argitaratzen den egunean indarrean dauden bertakoen aparkalekuen erregulazioek indarrean jarraituko dute sektore bakoitzean aparkatzeko arauak martxan jarri arte.

3.- Las distintas regulaciones de estacionamientos de residentes que estén en vigor a fecha de publicación de esta ordenanza, continuarán vigentes hasta la entrada en funcionamiento de las normas de aparcamiento en cada sector.







 PASAIKO UDALA HIRIGINTZA ETA INGURUMEN SAILA	PASAI ANTZO	PLANEA	S-A1	PLANO 30-A
		ESCALA: 1:2000	6	

**II. ERANSKINA: SEKTORE BAKOITZEKO
EGOILIARREI EMATEN ZAIZKIEN
APARKATZEKO BAIMENAK**

**ANEXO II: AUTORIZACIONES DE
APARCAMIENTO PARA LAS PERSONAS
RESIDENTES DE CADA SECTOR**

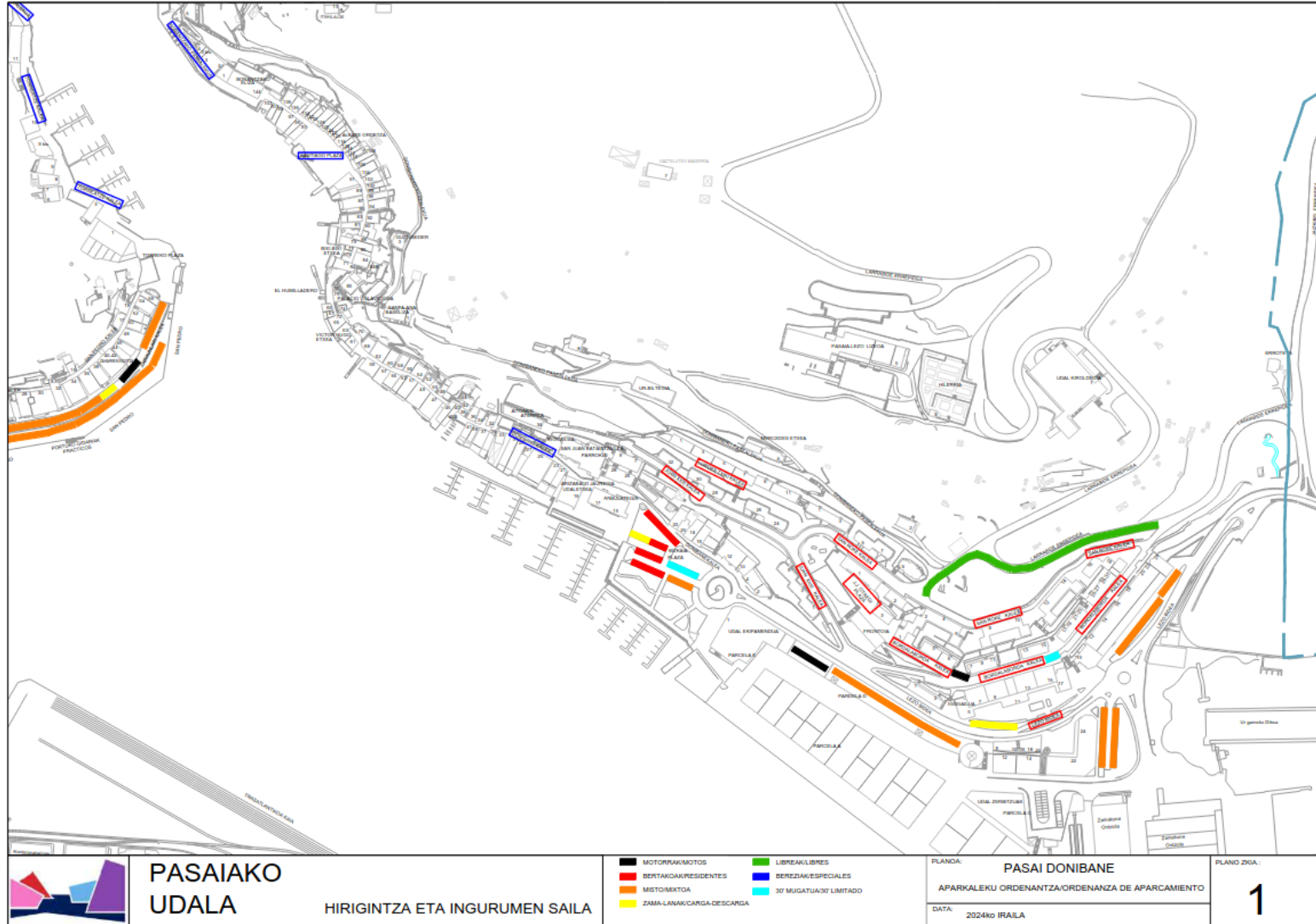
Sektore baten barruan erroldatutako pertsoneri, baldin eta ordenantzan ezarritako baldintzak betetzen badituzte, bertakoen txartela emango zaie, sektore batean edo gehiagotan aparkatzeko baimena emanaz, sailkapen honen arabera:

A las personas empadronas dentro de un sector, siempre y cuando cumplan con las condiciones establecidas en la ordenanza, se les concederá la tarjeta de residente autorizando el aparcamiento en uno o varios sectores, de acuerdo con la siguiente clasificación:

Ibilgailuaren titularra bizi den sektorea Sector en el que reside la titular del vehículo	Aparkatzea baimentzen den sektorea(k) Sector(es) en los que se autoriza el aparcamiento
S-D1	S-D1
S-D2	S-D1 eta S-D2
S-SP1	S-SP1 eta S-T1
S-SP2	S-SP1 eta S-SP2
S-A1	S-A1
S-T1	S-T1 eta S-SP1
S-T2	S-T2

III. ERANSKINA: APARKALEKU PLAZA MOTA DESBERDINEN BANAKETA

ANEXO III: DISTRIBUCIÓN DE DIFERENTES MODALIDADES DE PLAZAS DE APARCAMIENTO



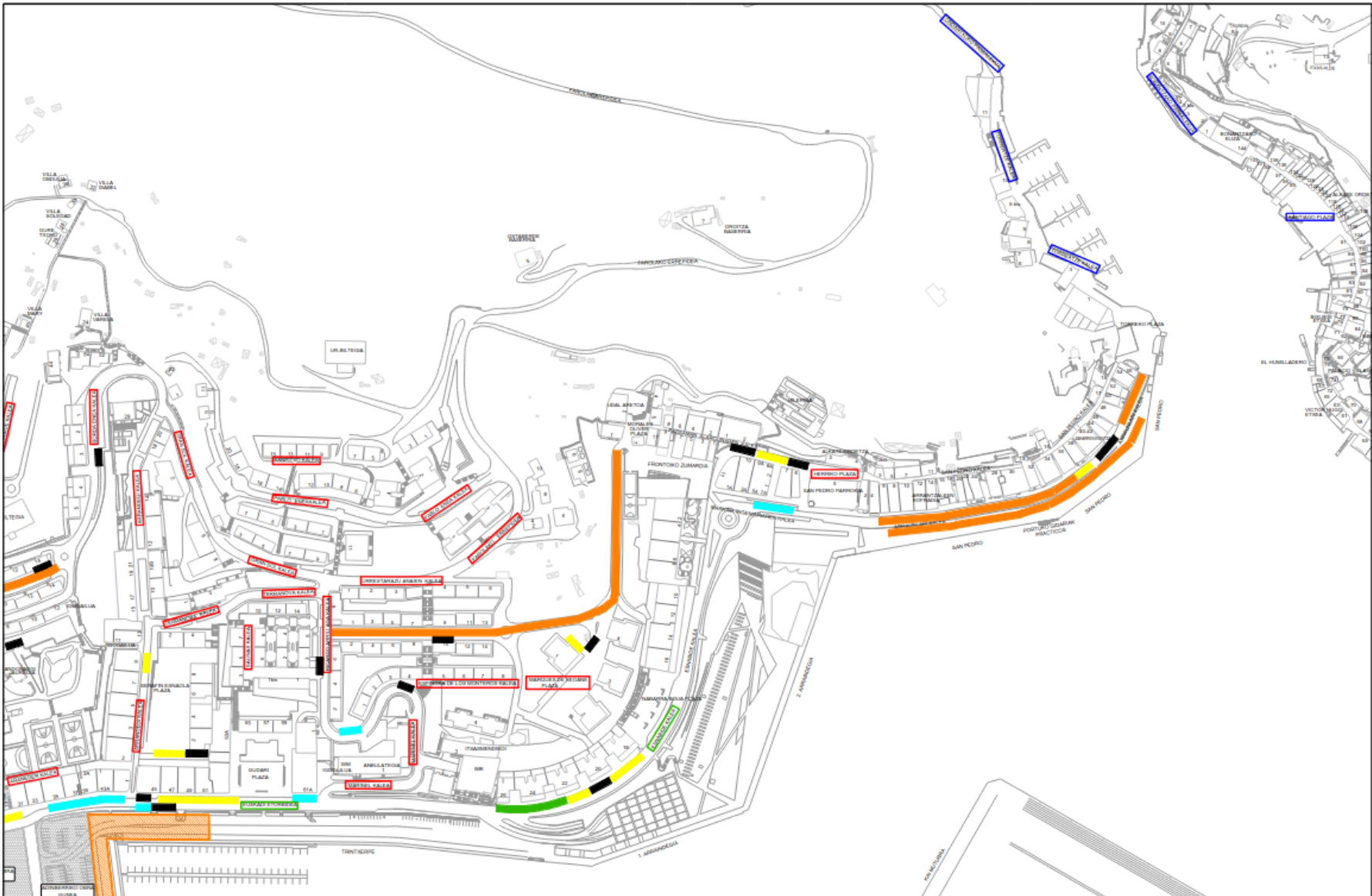
PASAIKO UDALA

HIRIGINTZA ETA INGURUMEN SAILA

■ MOTORRAK/MOTOS	■ LIBREAK/LIBRES
■ BERTAKAK/RESIDENTES	■ BEREZIAK/ESPECIALES
■ MISTO/MIXTUA	■ 30' MUGATUA/30' LIMITADO
■ ZAMA-LANAK/CARGA-DESCARGA	

PLANOIA: PASAI DONIBANE
 APARKALEKU ORDENANTZA/ORDENANZA DE APARCAMIENTO
 DATA: 2024ko IRAILA

PLANO ZUKA: 1



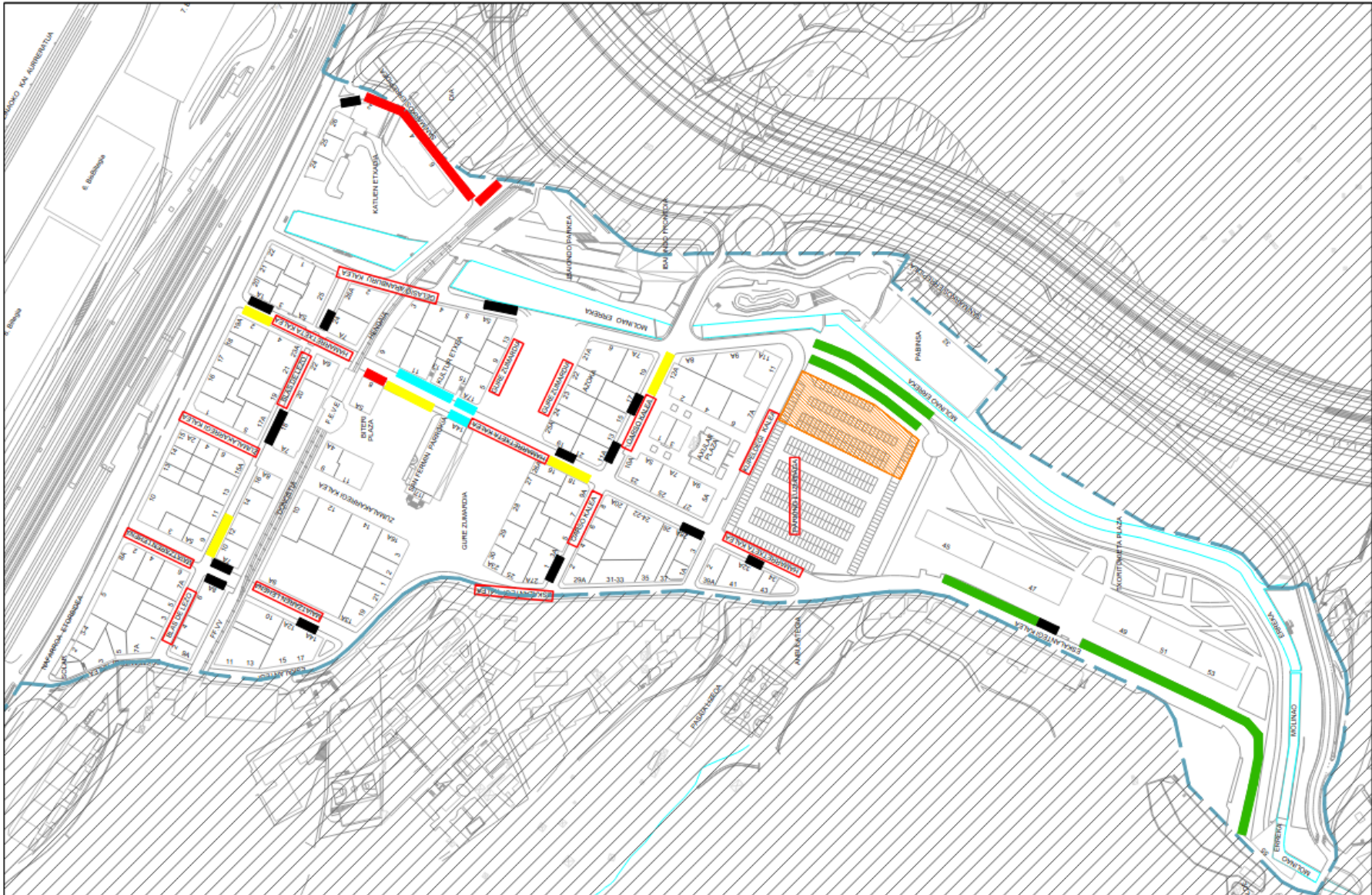
**PASAIKO
UDALA**

HIRIGINTZA ETA INGURUMEN SAILA

- MOTORRAKIMOTOS
- BERTAKADAK/RESIDENTES
- MISTO/MIXTOA
- ZAMA-LANAK/CARGA-DESCARGA
- LIBREAK/LIBRES
- BEREZIK/ESPECIALES
- 30' MUGATUA/30' LIMITADO

PLANOA: **PASAI SAN PEDRO**
 APARKALEKU ORDENANTZA/ORDENANZA DE APARCAMIENTO
 DATA: 2024ko IRAILA

PLANO ZKIA...
2



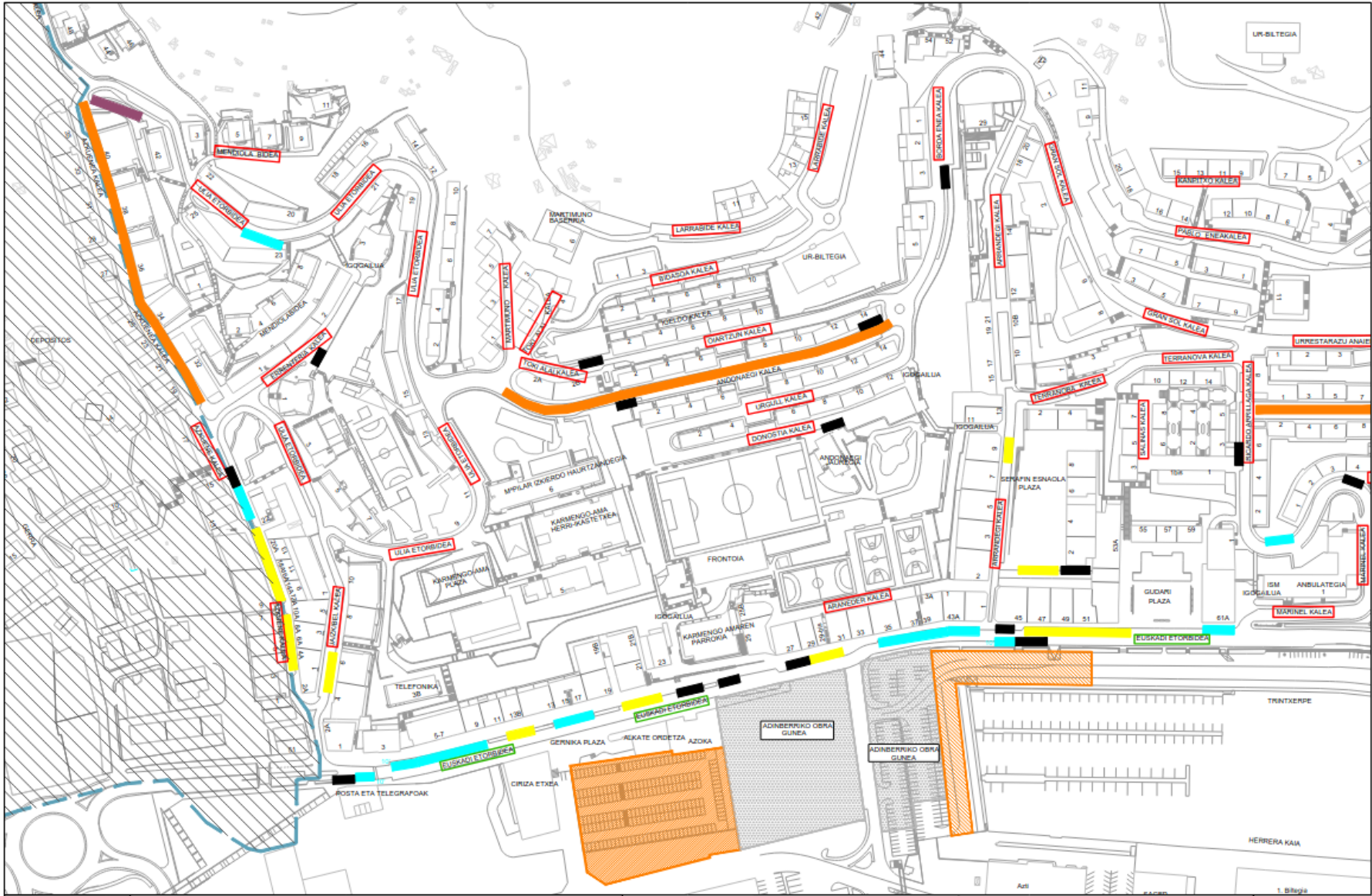
**PASAIKO
UDALA**

HIRIGINTZA ETA INGURUMEN SAILA

- MOTORRAK/MOTOS
- BERTAKADAK/RESIDENTES
- MISTO/MIXTA
- ZAMA-LANAK/CARGA-DESCARGA
- LIBREAK/LIBRES
- BEREZAK/ESPECIALES
- 30' MUGATUA/30' LIMITADO

PLANOA: **PASAI ANTZO**
 APARKALEKU ORDENANTZA/ORDENANZA DE APARCAMIENTO
 DATA: 2024ko IRAILA

PLANO ZKIA.: **3**



**PASAIAKO
UDALA**

HIRIGINTZA ETA INGURUMEN SAILA

- MOTORKAK/MOTOS
- BERTAKOAK/RESIDENTES
- MISTO/MIXTOA
- ZAMA-LANAK/CARGA/DESCARGA
- LIBREAK/LIBRES
- BEREZIAK/ESPECIALES
- 30' MUGATUA/30' LIMITADO
- AZKUNE.42 (Hitzarmena/Convenio)

PLANOA: **TRINTXERPE**
 APARKALEKU ORDENANTZA/ORDENANZA DE APARCAMIENTO
 DATA: 2024ko IRAILA

PLANO ZUKA: **4**